

5000-letno žito z barjanskih kolišč

Tjaša Tolar, Janez Dirjec

Inštitut za arheologijo ZRC SAZU

Bakrenodobno kolišče Stare gmajne blizu Verda pri Vrhniki, ki je znano tudi po odmevni najdbi najstarejšega lesenega kolesa z osjo, razkriva nove edinstvene najdbe, ki potrjujejo, kako spretni in iznajdljivi so bili koliščarji v 4. tisočletju pr. n. št. Ena novejših je najdba razmeroma velike glinene uteži, stare med 3160 in 3100 let.

Pri odvzemu s terena se je utež po nesreči prelomila in pokazala se je nepopolno žgana notranjost predmeta. V njem je bil ohranjen originalen, z vodo prepojen glinen material, ki so ga koliščarji uporabili za izdelavo tega predmeta. Raziskovalci smo postrgali z vodo prepojen material, ki se je ohranil v uteži, in si ga pobliže ogledali. Skoraj 1 liter tako pridobljenega glinenega materiala iz uteži smo mokro presejali na dveh sitih z najmanjšim premerom odprtin 0,355 mm in tako dobili 65 ml organskih (pretežno



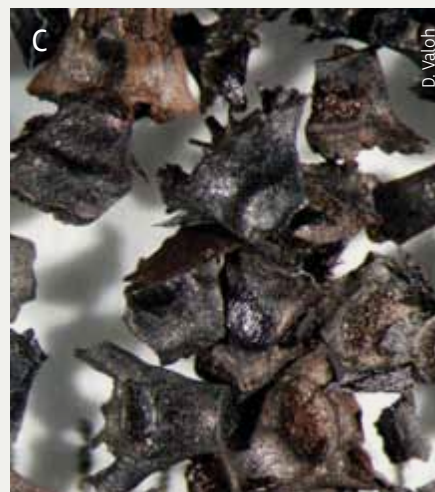
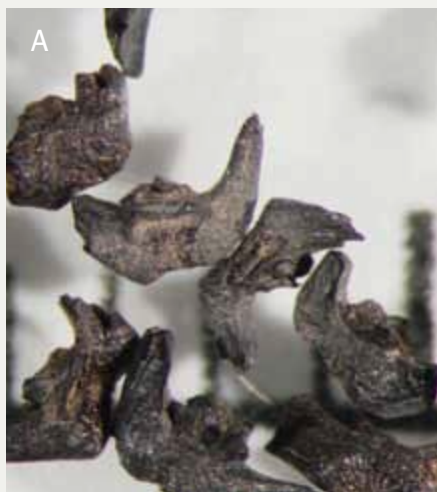
M. Turk

Utež, ki so jo koliščarji uporabljali najverjetneje za tkanje, je bila od zunaj dobro zapečena, medtem ko je notranjost uteži, najverjetneje zaradi njene velikosti, ostala nezapečena in tako material v njej glinen in z vodo prepojen.

22,2 cm visoka in do 14,4 cm široka piramidalna utež je bila ob odkritju težka 1,5 kg (Velušček 2009).



M. Turk



D. Valoh

rastlinskih) ostankov, večjih od 0,355 mm. Sledila je temeljita preiskava organskih ostankov pod stereomikroskopom z do 50-kratno povečavo.

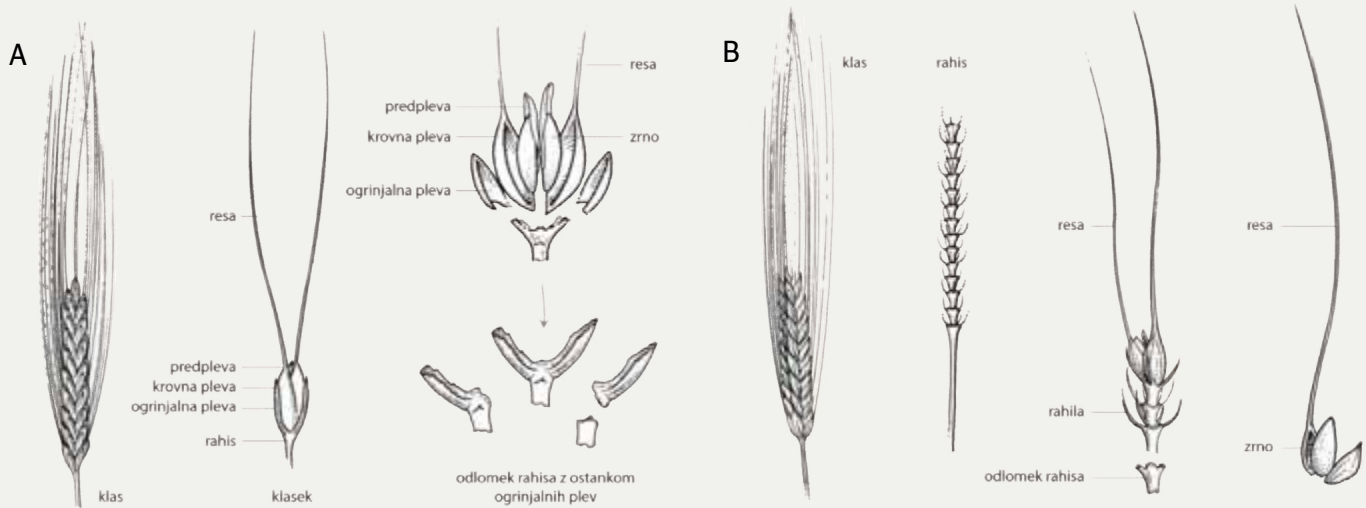
Z velikim navdušenjem smo med ostanki odkrili veliko količino zelo dobro ohranjenih in v večini zoglelenih ostankov žitnih plev. Izločili in identificirali smo 1950 rastlinskih makroostankov, od tega jih je večina (1841) pripadala žitom: dvozrnici, enozrnici in ječmenu. Poleg žitnih ostankov nam je uspelo idenitificirati še mak (Papaver somniferum) in nekaj vrst

plevelnih trav, metlik, šašev. Raziskava kaže na zelo skrbno izbran rastlinski material, ki je bil namenoma dodan h glini v razmerju 7 : 93 (kar pomeni 7 odstotkov žitnih plev v 93 odstotkih gline).

Zdaj vemo, da so koliščarji namenoma shranjevali in uporabljali žitne pleve (ostanke trebljenega žita), v našem primeru so jih dodajali h glini za izdelavo večjih glinenih predmetov, s čimer so predmet utrdili, saj pleve v glini delujejo kot nekakšen povezovalni člen, da se gmota gline ne razleze ali po pečenju

Trije najpogostejši tipi žitnih ostankov, ohranjenih v glineni uteži: a) odlomki rahisa z ostankoma ogrinjalnih plev enozrne pšenice (*Triticum monococcum*), b) ostanki ogrinjalnih plev dvozne pšenice (*Triticum dicoccum*), c) odlomki rahisov ječmena (*Hordeum vulgare*).

ne počli. Ker smo imeli možnost rastlinski material sistematično raziskati, nam je uspelo ovrednotiti količino in vrsto oz. tip ter čistost predvsem žitnih plev, uporabljenih za utrjevanje glinenega materiala. S tem smo potrdili ugotovitve Tjaše Tolar iz leta 2011, da so na Ljubljanskem barju v bakreni dobi gojili tri vrste žit. ☒



Shematični prikaz zrelega žitnega klasa:

a) dvozna pšenica in b) navadni ječmen.

Iz knjige: Andrič M, Tolar T, Toškan B (2016),
Okoljska arheologija in paleoekologija, Založba
ZRC

Izvor žitnih ostankov

Po žetvi se lahko uporabijo različne tehnike ali stopnje čiščenja oz. luščenja žitnih zrn iz plev. To so npr. mlatenje požetega žita s »cepci«, grabljenje, vejanje, sejanje, praženje, tolčenje z lesenim batom (»sphanje«), ročno prebiranje. Poleg očiščenih žitnih zrn (npr. enozrnice, dvoznice, ječmena) tako dobimo tudi žitne ostanke (pleve, odlomke rahisa in stebelc).