

SLOVENSKA AKADEMIJA ZNANOSTI IN UMETNOSTI  
ACADEMIA SCIENTIARUM ET ARTIUM SLOVENICA

RAZRED ZA ZGODOVINSKE IN DRUŽBENE VEDE  
CLASSIS I: HISTORIA ET SOCIOLOGIA

SEKCIJA ZA ARHEOLOGIJO  
SECTIO ARCHAEOLOGICA

# ARHEOLOŠKI VESTNIK

ACTA ARCHAEOLOGICA

XVII



LJUBLJANA

1966



## ZELEZNODOBNE NAJDBE V SLOVENSКИH GORICAH

STANKO PAHIČ

*Pokrajinski muzej, Maribor*

Gričevnat svet Slovenskih goric z obrobniimi ravninami ob Dravi in Muri je bil v davnini le dvakrat gosteje poseljen: v neolitu in antiki. Vzrok temu najbrž ni bilo ozemlje samo, temveč prej zunanje silnice, ki so dele nekdanjih ljudstev privabljale v ta prostor. Pogozdeni grebeni in doline so s svojo blago izoblikovanostjo in obiljem voda pač vsa zadnja tisočletja nudili enake in sicer ugodne pogoje za preživljanje z lovom, živinorejo, poljedelstvom in že od antike dalje tudi z vinogradništvom.

Redka naseljenost pa seveda ni privedla do večjih posegov v prirodnem okolju in tudi ne do izoblikovanja posebnih gospodarskih okolišev kot se nam zlasti zaradi vpliva vinogradniških kultur prikazujejo danes. Možnosti za to so morebiti nastale šele v antiki, a niso proučene, v poprejšnjih obdobjih pa se kažejo razlike le v različni gostoti poseljenosti posameznih področij (priloga 1).

Prvi dokazi naselitve so znani iz poznega neolitika od konca 3. tisočletja dalje predvsem po številnih, a večinoma posamičnih najdbah kamnitega orodja iz glajenega »uvoženega« kamna. Te najdbe so najgosteje posejane po širšem gričevnatem obrobju Drave med Središčem in Polenšakom, nekoliko redkejšje pa so v širšem pasu osrednjih goric od Vidma ob Ščavnici do Lenarta. Mursko in Apaško polje sta z izjemo redkih v prodnem nanosu najdenih predmetov brez teh najdb, prav redke pa so tudi v višjem gričevnatem predelu med Dravo, Pesnico in Muro od Ptuja do Šentilja. Po tipih prevladujejo vzhodne podonavske preluknjane kladivaste sekire in ploščate kopače po obeh središčih poselitve, medtem, ko so zahodnim kulturnim vplivom pripisane ploske nepreluknjane sekire in dleta precej redkejšje in skupno z zelo redkimi najdbami nordijsko vplivanih preluknjanih orodij prav tako doma na obeh področjih.<sup>1</sup>

K tem najdbam so bili šele po vojnem obdobju odkriti prvi ostanki naselij, ki vsa še čakajo načrtnih raziskav. Ugotovljeni so bili na ravnici Ptujskega polja (Mihovci), na robovih teras (Vumpah, Pavlovski vrh, Šarfarsko) in po grebenih gričev (Andrenci, Strjanci, Hardek, Sp. Porčič,

<sup>1</sup> Prim. podobne ugotovitve na področju avstrijske Štajerske: W. Modrijan, *Jungsteinzeitliche Funde aus Steiermark*, *Neue Chronik* št. 15, 2 s., s karto, priloga k graški Tagespost št. 121, 29. 5, 1955.



varnejše kraje v okolici, saj kažejo nekatere poznejše najdbe na gradiščih isto razvojno smer. Zaton žarnogrobiščne kulture pomeni hkrati začetek železnodobne halštatske, ki so jo nekateri razlagali tudi s priselitvijo novih »ilirskih« rodov (Norikov) na področje jugovzhodnih Alp. Ti naj bi s preostanki starega prebivalstva nadaljevali isto oblikovno tradicijo v materialni kulturi, ali pa nanjo vsaj od zunaj vplivali. Pa tudi sedaj se naselitvena podoba Slovenskih goric ni bistveno spremenila, čeprav je v teku železne dobe halštatske kulture postala pglavitni izraz pokrajine in se z določeno tradicijo ohranila še v antiko. Ta kultura se kaže tod v času, ko so se že izoblikovala prva plemenska središča in eno od teh ob Solbi celo v bližini, vseskozi izrazito »provincialna« in precej revna tako v lastni tvornosti kot sprejemanju uvoženih dobrin. Takšna se je v poznejši železni dobi ob skromnih vplivih po ravninah priseljenih Keltov zlila v skupek do antike trajajoče »vzhodnonoriške kulturne skupine« na področju Podravja in avstrijske srednje Štajerske.<sup>10</sup>

Nasproti raziskanim obsežnejšim žarnogrobiščnim najdiščem je za halštatsko obdobje v Slovenskih goricah znanih malo zanesljivih najdb. Z materialnimi dokazi so izpričane le štiri: gomila na Hardeku pri Ormožu, gomila v Gornji Radgoni, najdbe iz gomil pri Benediktu in gradišče pri Novinah nad Šentiljem. Prvi resnejši pisec o slovenjegoriških halštatskih najdbah je bil F. Kovačič, ki pa svojih navedb ni z ničemer dokazal. Predvsem je v obeh svojih delih (Slovenska Štajerska ter Ljutomer) povsem svobodno uporabljal izraze »prazgodovinska, brončena, ilirska in halštatska doba« s katerimi je označeval tudi antična najdišča in tako ustvaril zmotno mnenje o prevladovanju halštatskih in latenskih najdb, ki se je obdržalo do najnovejšega časa.<sup>11</sup> Njegovi podatki temelje tako večinoma le na domnevah, izvirajočih iz nepoznavanja in nekritičnega podajanja snovi. To velja za »žgane grobove ilirske dobe« pri Krapju, dokazane samo s poročilom domačina o najdbi lonca, ki se ni ohranil. Prav tako F. Kovačič ni videl nobene najdbe od »sledov prazgodovinske naselbine« v Veržeju, potrjenih z najdbo »prazgodovinske žare« v »Ostrčevem oplotu«, »žarami s pepelom in bronastimi predmeti« na nekem travniku vzhodno od trga in »velikim čebrom s pepelom« iz neke kleti, ki niso dospele v strokovne

<sup>10</sup> Razen spodaj obravnavanih slovenjegoriških najdb so znane iz tega časa v Podravju le gradišča na Pohorju (Poštela, Turiška vas, Limbuš, gradišča pri Slovenjem Gradcu), ki jih je opisal W. Schmid v die Ringwälle des Bachergebietes v MPK 2/3, 1915, 229 ss. ter 2/4, 1924, 365 ss. Ob njih še nekaj skupin večinoma razkopanih gomil na Legnu pri Slovenjem Gradcu (H. Winkler, MZK 3. F. 8, 1909, 416), pod Poštelo ter med Pivolo in Razvanjem (neobjavljeno) in v Sp. Podložu (Blatt Rogatec, 47). Zraven sodijo še uničeni plani grobovi na Savinskem (in morebiti pri Župečji vasi, kolikor niso v nasprotju s Schmidovim mnenjem antični) na južnem robu Dravskega polja (Blatt Rogatec, 54, 72) ter v Ločah (GMDS 10, 1930, 20 s.). Pregledno je razvoj železnodobne poselitve podal W. Schmid (Südsteiermark, 8 ss. ter ZhVSt 36, 1943, 138 ss.), ki je tudi ustvaril pojem »vzhodnonoriške kulture« (Blätter für Heimatkunde 8, 1930, 79 ss.). V novejšem času jo je opisal tudi W. Modrijan v Zur Problematik der »Ostnorischen Kultur« v Beiträge Österreichs zur Erforschung der Vergangenheit und Kulturgeschichte der Menschheit — Warstenstein Symposium 1958, 1959, 65 ss. Pri tem se zdi Schmidova razdelitev te kulture na tri stopnje (PZ 24. Berlin 1953, 253 ss.) R. Pittioniju glede na doslej znano gradivo upravičeno tvegana (Urgeschichte des österreichischen Raumes, 1954, 605).

<sup>11</sup> Npr. A. Melik, Slovenija 2/2, Štajerska, 1957, 269.

roke in so vse izgubljene. S Kovačičem lahko hkrati dvomimo tudi v pravilnost njegove časovne opredelitve pri veržejskem kolodvoru med ostanki rimskega poslopja in staroslovenskih grobov najdenih »črepov, ki spominjajo na starejšo ilirsko ali halštatsko dobo«. O najdbi »žar s pepelom iz prazgodovinske dobe« na njeni Frejščini pri Kastelišču na Cvenu je F. Kovačič samo slišal. Na to najdbo se nanaša najbrž tudi njegova omemba »sledov naselbine brončene dobe pri Moti«. »Velike prazgodovinske gomile« onstran Kamensčaka proti Radomerju so antične gomile v Grezovščaku, enako kot »prazgodovinske gomile« pri Stari gori. »Sledovi prazgodovinskega selišča« pri Berkovcih izvirajo, sodeč po ostalih podatkih, od ostankov izravnanih antičnih gomil. Nobenih dokazov ni za prazgodovinsko pripadnost »v hallštatsko dobo spadajočih grobišč (gomil) okoli Negove in Kapele« ter »sledovih naselbin brončene dobe okoli Terbegovec«. Antične najdbe iz gomile v Zamarkovi, ki jo je sam razkopaval (skodela inv. št. A 457 je v mariborskem muzeju, ostalo — »kosi neke železne verige, grolice in brončen kipec« so izgubljeni) je presodil kot halštatske oziroma latenske, kar je za njim povzel tudi W. Schmid. Ta po neznanem viru to omenja tudi za gomile pri Šmarjeti (Pernici). S tem pa smemo upravičeno domnevati, da sodijo tudi ostale najdbe, o katerih ni materialnih dokazov, v antično obdobje, oziroma jih pri obravnavanju ilirske dediščine v Slovenskih goricah ne moremo upoštevati.<sup>12</sup>

Ker halštatskih naselbin z izjemo Novin v Slovenskih goricah še ne poznamo, je za sedaj poglavitna značilnost novega obdobja izpričana s pokopom v gomili. Medtem ko so se ponekod v soseščini plani žgani grobovi ohranili tudi v halštatski dobi (npr. Savinsko, Loče, Župečja vas?) tod niso bili znani niti iz poprejšnje dobe. Zanimivo je, da se gomile na Hardeku pojavljajo v neposredni bližini žarnogrobiščne naselbine v Ormožu, isto pa je bilo ugotovljeno tudi v Gornji Radgoni. V obeh primerih so bile v grobu najdbe, ki temelje še v Ha B stopnji (na Hardeku je znana mala skodelica z ročajem, v Gornji Radgoni pa iz möriškega tipa razviti meč), s čimer se vsiljuje vprašanje, če niso tudi žarnogrobiščne naselbine ob Muri in Dravi doživele še Ha C obdobje kot so to pokazala raziskovanja sorodne naselbine na Brinjevi gori v Dravinjski dolini. Vendar ob pomanjkljivem dokaznem gradivu iz Slovenskih goric tu ni mogoče načenjati te problematike. Vsekakor je posamičen žgan pokop v gomili z malo izjemami edina oblika pokopavanja, bržkone edina oblika pokopavanja v Podravju in na avstrijskem področju halštatske kulture tipa Wies.

Redke najdbe v Slovenskih goricah vsaka po svoje opredeljujejo podobo obdobja železne dobe. Najdbe iz gomil pri Benediktu dokazujejo očitno žarnogrobiščno nadaljevanje v halštatski tvornosti, ki je sicer izpričana tudi drugod, tod pa najbrž govori za umik dela prebivalstva iz naselbin ob prometnih ravninah v zatišje odročnih krajev. Predmeti iz

<sup>12</sup> F. Kovačič, Slovenska Štajerska in Prekmurje, 1926, 4 (Ljutomer, Veržej, Negova, Benedikt), 7 (Zamarkova); —, Ljutomer, Maribor 1926, 3 (Negova, Kapela, Veržej, Krapje, Mota, Terbegovci, Berkovci), 5 (Stara gora, Berkovci), 116 (Grezovščak) 202 (Cezanjevci), 215, 216 (Cven), 217 (Krapje), 259 s. (Veržej); ČZN 15, 1919, 64 (Grezovščak). W. Schmid, Südsteiermark, 8 (Zamarkova, Šmarjeta = Pernica). Prim. k temu navedbe o teh najdiščih pri S. Pahič, Antične gomile v Slovenskih goricah, Časopis za zgodovino in narodopisje, NV 1, 1965, 12 ss.



med njo ni sicer značilnih »baročno« razvitih posod poznejše stopnje in sploh — kot na Rifniku ali Vačah — nadaljnjega razvoja, je usoda ilirske naselitve na tem področju neznana.

### *Gornja Radgona*

Prazgodovinska naselitev Gornje Radgone je bila podrobneje ugotovljena šele v zadnjih letih. Poleg posplošenih navedb o »neolitskih najdbah okoli Radgone« pri piscih zgodovinskih pregledov ni bilo znanih drugih najdb, ali pa so bile spregledane.<sup>44</sup> Ker je bilo področje obeh Radgon do nastanka Jugoslavije pri opisovanju starin obravnavamo enotno, je včasih v podrobnem tudi težko ločiti natančno poreklo tega ali onega predmeta. Vendar pa je ostala najdba zaloge bronastih predmetov iz Hercegovščaka v domačem slovstvu docela neopažena, tem bolj, ker je — shranjene v Joaneju v Gradcu — ni omenjal niti avstrijski strokovni tisk.<sup>45</sup> To velja tudi za najdbo ostankov kulturnega vozička in drugih predmetov iz groba bojevnika v gomili pri gornjeradgonski opekarni, ki je bila zato do naj-novejšega časa v skromnih omembah tujih avtorjev presojana kot avstrijska najdba.<sup>46</sup> Ker so bili ti predmeti časovno in kulturno v splošnem že opredeljeni, za nedvomno koristno in najboljše obravnavo pa bi bil potreben poglobljen študij, naj bosta na tem mestu pojasnjeni predvsem poreklo najdbe in njen topografski pomen (sl. 4).

Prvi zapisek o najdbi iz gornjeradgonske gomile je leta 1844 objavil A. Muchar: »Niže od mesta na desnem bregu Mure pri mestni opekarni je bila taka gomila odkopana leta 1830, pri čemer so bili odkriti številni predmeti iz brona in železa, meči, bodala, osti kopij, členki verig, razbitine oklepov, kolesca in podobno, ki so sedaj v gradu Freispurg nad Radgono.«<sup>47</sup>

Ta podatek je Muchar gotovo sprejel iz krajevnih virov, najverjetneje od najditeljev ali pa od lastnika predmetov na radgonskem gradu. Drug zapisek je sedem let pozneje v poročilu graškemu zgodovinskemu društvu pri opisovanju gomil okrog Gornje Radgone podal dekan P. Dajnko:

»Pred Radgono, pri mestni opekarni, kjer se ločita poti v Ljutomer in Ptuj, je prav tako več takih gomil. Tudi od teh sta jih nekaj preiskala dekan Maul in dr. Onderka in našla poleg oglenine in razbitih žar tudi različne predmete iz brona in železa, meče, bodala, osti kopij, členke verig, razbitine oklepov, dvoje kolesc nekega malika in druge podobne reči.«<sup>48</sup>

Čeprav je poročevalec del teh podatkov očitno prepisal iz kronik ali Mucharja, dokazujejo ostale navedbe v istem poročilu, da je podatke zbiral v kraju samem in so — v celoti vzeto — tudi najnatančnejši vir o gornjeradgonskih starinah sploh.<sup>49</sup> Kljub temu pa so podatki nepopolni in deloma

<sup>44</sup> Prim.: F. Kovačič, *Slov. Štajerska*, 2; —, *Ljutomer*, 2; F. Maučec, *Novine* 15. 3. 1952, št. 11; KLDB, 580; J. Šašel, *Kronika* 5, 1955, 45.

<sup>45</sup> Poleg poročil o pridobitvah najdb v JJ 71 za 1882, 22 s. in za 1883, 15, 17 je W. Schmid, *ZhVSt* 36, 1945, 137, 150 omenil posamezne predmete. R. Pittioni, *Urgeschichte*, 471 jo z drugimi najdišči vred le našteva.

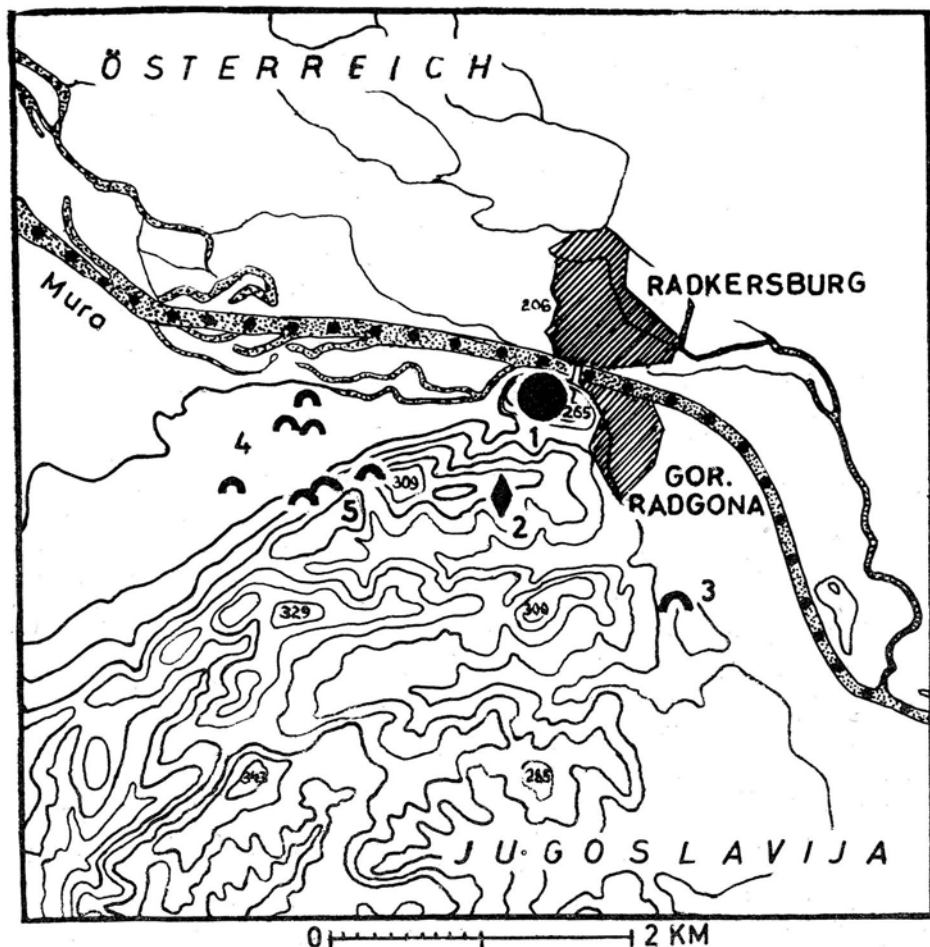
<sup>46</sup> Nazadnje R. Pittioni, *Urgeschichte*, 558, karta 11; 604.

<sup>47</sup> A. Muchar, *Geschichte des Herzogthums Steiermark* 1 (1844), 419.

<sup>48</sup> Rokopis št. 781 (1851) v Staj. dež. arhivu v Gradcu.

<sup>49</sup> Morebitni zapiski v župni kroniki v avstrijski Radgoni, odkoder bi mogli biti prepisani podatki, mi niso znani.





Sl. 4. Arheološka najdišča pri Gornji Radgoni: 1. prazgodovinska naselbina na radgonskem gradcu, 2. najdba zaloge bronastih predmetov nekje na Hercegovščaku, 3. gomila s knežjim grobom pri opekarni, 4. velike gomile v Podgradu, 5. antične gomile na severnem vznožju Hercegovščaka

Abb. 4. Archäologische Fundstätten bei Gornja Radgona: 1. Urgeschichtliche Ansiedlung auf dem Burghügel von Radgona, 2. Fund einer Niederlage von Bronzegegenständen auf dem Hercegovščak, 3. Grabhügel mit Fürstengrab bei der Ziegelei, 4. Große Hügelgräber in Podgrad, 5. Antike Hügelgräber am Nordfuß des Hercegovščak

celo nezanesljivi pri posplošenem naštevanju najdb in ker manjkajo predvsem opisi grobnih okoliščin.<sup>50</sup>

Leta 1852 je najdbo ponovno omenil M. Robič, ko je opisoval kulturni voziček in druge najdbe iz Strettwega. Podrobnejše poročilo naj bi po

<sup>50</sup> Enako navajanje najdb v možini, ki bi bile že v enem kosu redkost (Na primer: oklepi, čelade), se v navedenem poročilu namreč ponavlja pri več najdiščih.

njegovem namigu podal krajevni raziskovalec starin cmureški zdravnik dr. J. Krautgasser. Ker pa tega ni utegnil, se je za najdbe pozanimal E. Pratobevera iz Joaneja v Gradcu in predmete z opisom in risbami prvič predstavil javnosti.<sup>51</sup> V tem času je najdbe že imel v lasti grof Platz v graščini Freudenau v Črncih, od katerega si je Pratobevera nekatere predmete lahko »za daljši čas« tudi izposodil. Pratobeverov opis in risbe so ostale edini vir, ker je najdba pozneje izginila in danes — z izjemo meča — velja za izgubljeno. Šele leta 1939 je P. Reinecke odkril usodo meča. Ta je »prišel neznankdaj« pozneje v zbirko S. Eggerja na Dunaju, ki je bila junija 1891 pri tvrdki Sotheby, Wilkison in Hodge v Londonu izdražena. Meč, ki je že takrat imel zmotno najdiščno oznako »Tirolska«, je pridobil Narodni muzej v Budimpešti; J. Hampel ga je, ne da bi poznal resnično najdišče, kot najdbo iz Tirolske tudi objavil.<sup>52</sup> Brez preverjanja najdbe same se sedaj ne da ugotoviti, ali izvira ta Reineckova trditev le iz ugotavljanja istovetnosti po risbah v MhVSt in pri Hamplu, ali pa ima še drugo podlago.

Za Pratobeverom je najdbo opisal W. Schmid leta 1934, ko je obravnaval kulturni voziček iz Strettwega.<sup>53</sup> Po njem so v skeletnem grobu v gomili bili naslednji predmeti:

1. Na tri kose razlomljen meč möriškega tipa, na dvoje krakov razcepljen, s koncentričnimi krožici okrašenim držajem, ki se končuje v močno navzven zavitem ovalnem glaviču (sl. 7, 1 po risbi v MhVSt 4, 1853, T. 2; podan tudi pri Nau, Vorröm. Schwerter T. 23, 3). Meč ima tudi vrhnji okov nožnice z obročkom; d. 65,8 cm, d. držaja 8,9 cm. T. 3: 1.

2. Bronasta tulasta sekira z ušescema in v okrasu močno poudarjenimi plavutmi, d. 17,8 cm. T. 3: 2.

3. Obroček rahlo oglatega preseka, ki ima na eni polovici majhne obročke (H II); pr. 5,2 cm. T. 3: 3.

4. Bronasta igla z gumbasto glavico (H III).

5. Pet železnih sulic in ostanki glinaste žare.

6. Ostanki bronastega vozička: a) štiri kolesca z osmimi prečkami (od četrtega kolesca je ohranjen le fragment); iste velikosti kot kolesca iz Strettwega, le nekoliko masivnejša; pr. 13,8 cm, d. osi 8 cm. V grobu je bilo odkrito še precej manjše kolesce neznanega pomena. b) Uvite bronaste palčice, ki so bile pritrjene na oseh. c) Dva dela okvira plošče vozička, oba iz dveh neenako dolgih (8,6 in 10,9 cm) votlih krakov, okrašenih na koncih z obročki, pri stikališču pa še s pošev narebnim gumbom. Ti deli okvira (prvotno štirje) so bili zvezani z lesenimi paličicami (ostanki še ohranjeni) in pritrjeni s klinčki. d) S sedmimi konicami opremljen obroček, ki je imel votel tulec za leseno palico; najbrž oje pri vozičku; d. 15,8 cm. e) 11,9 cm široko skodelo iz močnejše bronaste pločevine, ki je imela prevrtan nažlebljen nastavek, s katerim je bila na leseni paličici pričvrščena na (leseno) ploščo vozička. Spodnji rob daritvene skodele je imel enajst koničnih konic; te naj bi pomenile enajstmesečno leto. T. 3: 4—8. Iz ostankov je arhitekt M. Prangl v primerjavi z vozičkom iz Brega poskusil izdelati približno rekonstrukcijo radgonskega vozička. T. 3: 9.

Opis in mere je W. Schmid povzel iz Pratobeverovega poročila in risb, medtem ko je obnovo vozička sam naročil pri imenovanem arhitektu. Dodatno k objavljenemu opisu, je E. Pratobevera, ki si o pomenu nekaterih

<sup>51</sup> M. Robitsch, MhVSt 3, 1852, 77 s.; E. Pratobevera, MhVSt 4, 1853, 235 ss., T. 2, sl. 1—7.

<sup>52</sup> P. Reinecke, Germania 23, 1959, 20s., sl. 2; v op. 3—4 sta navedena tudi prodajni katalog in J. Hampel, A. Bronzkor emlékei Magyarhonban 2, 1892, T. 181: 14 a—c.

<sup>53</sup> W. Schmid, Der Kultwagen von Strettweg (Führer zur Urgeschichte 12), 1934, 37, op. 19.

predmetov še ni bil na jasnem, podal še nekaj pri Schmidu navedenih podrobnosti. Po njem je bila igla »za prst dolga«, medtem ko si o obliki njenega zaključka brez risbe z navedbami obeh poročevalcev (Pratobevera: geköpfte Haarnadel, Schmid: Knopfnadel) ne moremo ustvariti zanesljive in za časovno opredelitev potrebne podobe. V grobu naj bi bil tudi bronast ročaj kotlička, česar Schmid ne omenja. Sulične osti so bile »neenake dolžine in so vse imele rebro in tulce«. Najdeni so bili tudi »kosci sklepnih glavice dolgih cevastih kosti brez sledov sežiga«, po čemer je W. Schmid ne posebno prepričljivo ugotovil skeletni pokop.<sup>54</sup>

Meč T. 3: 1 izhaja po W. Schmidu iz mörškega tipa (Mörigen v Švici) in ima po P. Reinecku najbližje primerjave predvsem v svoji soseščini: v Goldesu ob Solbi in Vrhpolju pri Sentvidu na Dolenjskem.<sup>55</sup> Po njegovih ugotovitvah gre za preoblikovano zvrst mörškega meča, ki se je po obdobju južnonemških žarnih grobišč v jugovzhodnem alpskem prostoru ohranil še v halštatsko dobo. V tem primeru bi ob nepoznavanju keramičnih najdb in ohlapnih možnosti za časovno opredeljevanje ostalih predmetov — smeli misliti na 7. stol., morda celo — za kar ni podrobnejših opor — na njegovo prvo polovico.<sup>56</sup> Bronasta tulasta sekira T. 3: 2 v okrasu naznačenimi vrhnjimi plavutmi po obliki rezila in še opaznimi sledovi hrbta pri prehodu v gornji del, je podobna zgodnjehalštatskim plavutastim sekiram iz bronca, preko njih pa prvotni obliki tega tipa sekir, ki se pojavlja v založnih najdbah in grobovih ob koncu obdobja kulture žarnih grobišč (Ha B 3 — 8. stol. po H. Müller-Karpeju).<sup>57</sup> Tul z ušescem, ki se zdi kot dodan k prvotni, sedaj le še v okrasu naznačeni plavutasti zasnovi, podaljšuje gornji del sekire in predstavlja s tem posebnost, s katero pa pri časovni opredelitvi ni mnogo pomagano, saj je tul z ušescem že sam po sebi prav tako žarnogrobiščna oblika.

Voziček T. 3: 9, ponazorjen s poskušeno obnovitvijo, predstavlja po W. Schmidu posebnost v skupini kulturnih vozičkov, ker nima votivnih figur, niti votivne amfore, temveč daritveno skodelo.<sup>58</sup> Ker sam po sebi ni predmet, značilen za podrobnejšo časovno opredelitev, bi ga po meču in sekiri smeli prav tako pripisati 7. stol. S tem pa bi bil v glavnem istočasen vozičku iz Strettwega, ki ga presojuje v čas pred 600, torej najzgodnejše v sredino 7. stoletja.<sup>59</sup> Bolj kot tipološka razlika je s tem zanimiva sočasnost,

<sup>54</sup> E. Pratobevera, MhVSt 4, 1853, 238.

<sup>55</sup> P. Reinecke, Germania 23, 1939, 18 ss. (Vrhpolje), 21 (Goldes).

<sup>56</sup> R. Ložar, GMDS 18, 1937, 80, 84 je pri obravnavanju meča T. 3, 5 izhajal iz napačnih podlag in ga zgrešeno presodil kot arheotenski predmet, to je z »znaki protolatenskih form« v najmlajšo halštatsko stopnjo. Ker sodi vrhpoljski grob v 7. stol. (S. Gabrovec, Situla 1, 1960, 50 s.), pri Reinecku navedene tipološke razlike pa govore za višjo starost gornjeradgonskega meča, bi to le potrjevalo izraženo mnenje.

<sup>57</sup> A. Müllner, Typische Formen, T. 11 : 1; F. Starè, Prazgodovinske Vače, 1954, 32; K. Kromer, Das Gräberfeld von Hallstatt, 1959, 26, T. 5, 6. Za podatke o žarnogrobiščnem poreklu prim. H. Müller-Karpe, Schild von Steier 5, 1955, 28. Slična sekira je bila najdena tudi v Ormožu: B. Perc, Ptujski zbornik 2, 208, sl.

<sup>58</sup> W. Schmid, Strettweg, 26.

<sup>59</sup> W. Modrijan, Aus der Vor — und Frühgeschichte der Steiermark, v Die Steiermark, 1956, 87 omenja, da je bil strettweški voziček položen v grob šele okrog leta 500, to ugotovitev pa pozneje (Das Aichfeld, Judenburger Museumsschriften 3, 1962, 20) dopolnjuje: grob v gomili je nastal v zadnjih desetletjih pred 500, voziček

saj opredeljuje radgonski voziček že kar blizu začetka halštatske dobe, od sorodnega svinčenega vozička iz Brega pa bi naj se ločil tudi po pomenu.<sup>60</sup>

V topografskem pogledu je najdba groba bojvnika važna zlasti za vrednotenje naseljenosti gornjeradgonskega kraja. Odkar so bili na grajskem griču ugotovljeni sledovi naselbine iz žarnogrobiščne dobe in izključeno, da je ta naselitev na istem mestu trajala še dalje in da se je pri tem žarnogrobiščna kultura preoblikovala v halštatsko.<sup>61</sup> Za obdobje žarnih grobišč (Ha B) sodijo doslej znane najdbe ob Dravi do Ruš in ob Muri do Judendorfa nedvomno v isto zaključeno kulturo, tako imenovano »ruško skupino«. Še pred koncem žarnih grobišč pa se je v jugovzhodnih Alpah že pričela oblikovati halštatska kultura (poznejših Norikov?), v kateri se pojavijo poglavarji kot družbeno pomembne osebnosti (grobovi bojvnikov v Gleinstättnu pri Wiesu, Kleinkleinu, Beljaku, Podzemlju).<sup>62</sup> V 8. stoletju imamo torej vzporeden razvoj najmlajše stopnje žarnih grobišč na eni in prvih gomilnih grobov na drugi strani. To dejstvo je tem bolj zanimivo, ker se nobena doslej znanih žarnogrobiščnih postojank na tem prostoru po doslej znanih najdbah ne nadaljuje v razvito halštatsko dobo, pač pa se na nekaterih mlajših najdiščih pojavljajo predmeti, ki so znani še iz Ha B stopnje.<sup>63</sup> Najbližje obojemu sta področji Ha B naselbine v Ormožu in Ha C gomil na Hardeku ter najdbe v Gornji Radgoni. Toda za gomilo na Hardeku trenutno ni mogoče dokazati grobnih celot po ohranjenih najdbah, naselbina v Gornji Radgoni pa še ni preiskana, kolikor je zaradi srednjeveške gradnje sploh še ohranjena.<sup>64</sup> Njen pomen je poleg tega važen tudi zaradi lege pri prehodu čez Muro, ki je precej podobna Ptujskemu gradu nad Dravo. Izbiranje ugodnih točk ob vodah je bilo lastno že žarnogrobišnim naseljencem kot kažejo njihove naselbine v Ormožu, Ptujskem gradu in Križevcih. Če je »jantarska pot« ob vzhodnih Alpah peljala preko Slovenskih goric, potem si jo vsekakor moramo zamišljati na črti Radgona — Ptuj kot najkrajši in najugodnejši zvezi med obema rekama.<sup>65</sup> Večje število gomil na zahodni in vzhodni strani Gornje

pa je očitno več kot sto let starejši. S tem pa smo že sredi 7. stoletja, torej nekako v času prvih halštatskih gomil pri Flavii Solvi, kjer je bilo v eni izmed njih ugotovljeno glinasto kolesce podobnega predmeta (W. Schmid, Flavia Solva, 1917, 5).

<sup>60</sup> R. Pittioni, *Urgeschichte*, 652.

<sup>61</sup> Dosedanje najdbe vsekakor ne nudijo prepričljive razmejitev v nobeni smeri. Prim. S. P(ahič), *Varstvo spomenikov* 8, 1962, 192 s., *Pomurski vestnik* 15, 21. 3. 1965, št. 11, 8, ter *Varstvo spomenikov* 9, 1965, 134 ss.

<sup>62</sup> H. Müller-Karpe, *Carinthia I*, 145, 1955, 171 ss.

<sup>63</sup> Doslej je bila le na Ha A—B naselbini na Brinjevi gori pri Zrečah izpričana tudi že Ha C stopnja (čolničaste in odebeljene ločne fibule, železni halštatski nož, plastična oprema keramike itd.), vendar tam na prim. ni bilo ločnih in »vaških« vozlastih fibul, ki pomenijo konec žarnega grobišča v Rušah in začetke naselbin na Vačah in v Wiesu.

<sup>64</sup> Doslej so bile leta 1962 izkopane le manjše sonde na južnem pobočju, ki so dale le keramično gradivo (v muzeju v Soboti). Prim. *Varstvo spomenikov* 9, 1965, 154 ss.

<sup>65</sup> V sistemu dolin in grebenov, ki so v Slovenskih goricah po smeri rečic in potokov vzporedno usmerjene od severozahoda proti jugovzhodu, bi bila naravna pota prodiranja naseljencev ob vodah ravno v obratni smeri, dočim so prečne poti večinoma izpostavljene nenehnemu premagovanju gričevnatih hrbtov. Le smer Ptuj—Radgona preko Benedikta se lahko temu skoro docela izogne in izkorišča

Radgone, med katerimi iz ohranjenih zapiskov ni mogoče razločevati ilirskih od antičnih, skupno z založno najdbo na Hercegovščaku le potrjuje pomen na tem predelu do Mure segajočega gričevja. Tok reke je v tem obdobju neznan, saj se je reka selila na tod 1,5 km širokem pasu ter se prazgodovinske in antične najdbe na levem bregu Mure pojavljajo šele na neogroženih suhih tleh pri Hummersdorfu in Žetincih.<sup>66</sup>

Pokop bojavnika, predstavnika rodovskega plemstva v Gornji Radgoni se tipološko veže s časovno približno vzporednimi knežjimi grobovi ob Solbi in na Dolenjskem (npr. Vrhpolje, Novo mesto), ki so po S. Gabrovcu »karakterizirani z obrambnim orožjem« in sodijo v 7. stoletje. V tem smislu prištevajo avstrijski avtorji gornjeradgonske najdbe k »tipu Wies«, kar geografsko gledano ni brez logike.<sup>67</sup> Značaj najdb v celoti pa ne glede na voziček vzbuja vtis, da je gornjeradgonski grob le nekoliko starejši in blizu skupini bojvniških grobov z antenskim mečem. Žarnogrobščna tradicija meča in sekire ter Ha B naselbina v istem kraju vsekakor govorita za to. Od dolenskih primerov in najdišč ob Solbi se razlikuje tudi po tem, da imajo tam knežji grobovi 7. stoletja širše družbeno-sociološko ozadje, medtem ko se tod pojavlja kot osamljena najdba. Poleg osredotočene naselitve večjih skupin rodov ob sedežu kneza in številnih grobov y vsaki izmed velikih gomil na Dolenjskem ter podobne naselitve s posamičnimi grobovi v velikem številu manjših gomil ob Solbi kaže najdba iz Gornje Radgone drug tip naselitve izven središč — posamičen zaselek, kot je to pravilo na področjih severno od Alp.<sup>68</sup> Ker ugotovitve večjega središča ob dosedanjih redkih najdbah v radgonskem kraju ni pričakovati, izhaja pomen halštatskega naselja z rodovskim poglavarjem morebiti v veliki meri prav iz pomena kraja.

Raziskovanje naselbinskih ostankov v Gornji Radgoni bi prispevalo k proučevanju te problematike predvsem ugotovitev, ali se je žarnogrobščna naselbina nadaljevala v 7. stoletja in s tem prelevila v halštatsko, ali pa je prenehala skupno z Ormožem (in Križevci?) že na pričetku tega

obrobje doline Pesnice in Drvanje do Benedikta. Čeprav cestnih sledov ni znanih, pa kažejo številne antične najdbe zlasti okrog Benedikta, da je bilo področje gosteje naseljeno ter na prometnem kraju. Gledano s tega vidika ima krajša itinerarska trasa za Savarijo preko postaje »ad vicesimum« (ki jo je že A. Muchar skušal lokalizirati pri Gornji Radgoni) po tej črti več verjetnosti kot srednjeveški potek ceste med Radgono in Ptujem preko Kokolanjščaka ali Cerkvenjaka ali kot domnevana trasa Cezanjevec k Veržeju in Ivancem v Prekmurju. Od obeh savarijskih itinerarskih poti se je tako krajša verjetno držala prazgodovinske tradicije, druga preko Ormoža in Lendave pa je bila s svojim kolenom nad Središčem najbrž že izraz rimske kolonizacije, ki se je ne glede na prejšnje stanje ravnala že po svojih lastnih ciljih.

<sup>66</sup> F. Kovačič (ČZN 15, 1919, 85) domneva, da je še v ranem srednjem veku tekla Mura severno od mestne naselbine pod gradom, kar bi se ujemalo z dejstvom, da je bila srednjeveška Radgona zgrajena na otoku in je bila severna struga reke »leta 1700 še širok rokav«. Prim. H. Pirchegger, *Die Untersteiermark in der Geschichte ihrer Herrschaften und Gültten, Städte und Märkte*, München 1962, 53 ss. s tlorisom Radgone iz leta 1657, ki to stanje razločno ponazarja. Vsekakor oba mestna dela v tem stanju ne kažeta več nobene neposredne povezave in ima Pircheggerjeva podmena o Otokarjevi prestavitvi prvotne naselbine pod gradom na otok svojo logiko. Koristno bi bilo le ugotoviti starost današnje južne struge.

<sup>67</sup> R. Pittioni, *Urgeschichte*, kot v op. 34.

<sup>68</sup> G. Kossack, *Südbayern während der Hallstattzeit*, 1959, 124.

časa. To bi pojasnilo tudi vprašanje, ali je grajski grič v železni dobi obdržal svoj pomen, ali pa je bil kljub svoji ugodni legi opuščen kot se to zdi tudi na Ptujskem gradu.<sup>69</sup> V zadnjem primeru bi bilo treba iskati halštatsko naselje s sedežem poglavarja drugod, gotovo pa v neposredni bližini med Hercegovščakom in Muro.<sup>70</sup>

Po najdbah iz 8. in 7. stoletja, ki v obravnavanih primerih ponazarjajo prehod Ha B oblik halštatsko Ha C tvornost brez njenega razcveta v poznejšem času, se nam kaže v Slovenskih goricah praznina, saj tudi v Gornji Radgoni do antike ni drugih najdb. V tem času se na obrobju Pohorja izoblikujejo prva gradišča, med katerimi je Poštela najpomembnejša.<sup>71</sup> V Slovenskih goricah so podobna gradišča znana le na obrobjih, kjer so deloma verjetno starejša (Strjanci, Sodinci), deloma pa še nepreiskana (Krčevina pri Ptuj).<sup>72</sup> Le na enem izmed njih — pri Šentilju nad Muro — so začetna izkopavanja dala prve podatke o poznohalštatski (latenski) dobi v teh krajih. Vmesno razdobje ilirskega razcveta, kot se kaže iz najdišč ob Solbi in na Dolenjskem, nekako med leti 600 in 400, torej do prvih keltskih vplivov ob Dravi in Muri, nima najdb in vzbuja vtis, da so Slovenske gorice v tem času bile če že ne prazne, pa vsaj zelo borno naseljene.<sup>73</sup>

### *Gradišče pri Novinah nad Šentiljem*

Odkritje gradišča leta 1934 in njegovo lego je doslej najpodrobneje opisal F. Baš.<sup>74</sup> Gotovo je odljudnost tega gozdnega področja na strmih grebenih ob Muri vzrok, da se najdišče ni bolj zakoreninilo v ljudski tradiciji, saj poleg precej šibko zasidranega izročila o »železnih vratih« na slovenski strani ni izročil niti značilnih poimenovanj pri sosednjem prebivalstvu v Špilju.<sup>75</sup> Obsežen graščinski (ceršaški) gozd je že zaradi terenjskih oblik grebenov ostal do današnjih dni odmaknjen od naselij, tem bolj ker je prvotno razmejitev dveh graščinskih posesti pozneje zamenjala državna meja. Zato sta se oba dosedanja raziskovalca — F. Baš in W. Schmid — pri poimenovanju gradišča morala poslužiti manj posrečenih izrazov, ki sta pravzaprav prenešana iz soseščine. Tako je F. Baš uporabil naziv zaselka na grebenu južno od gradišča — Novine, medtem ko je

<sup>69</sup> Tudi od srednjeveških gradenj močno preoblikovanem grajskem griču v Ptujju je to lahko le navidezen pojav.

<sup>70</sup> Zato bi govorile tiste najdbe s Hercegovščaka, ki imajo halštatski značaj, na prim. rožičkasti okraši grafitiranih posod (v Joaneju, inv. št. 566, 4598).

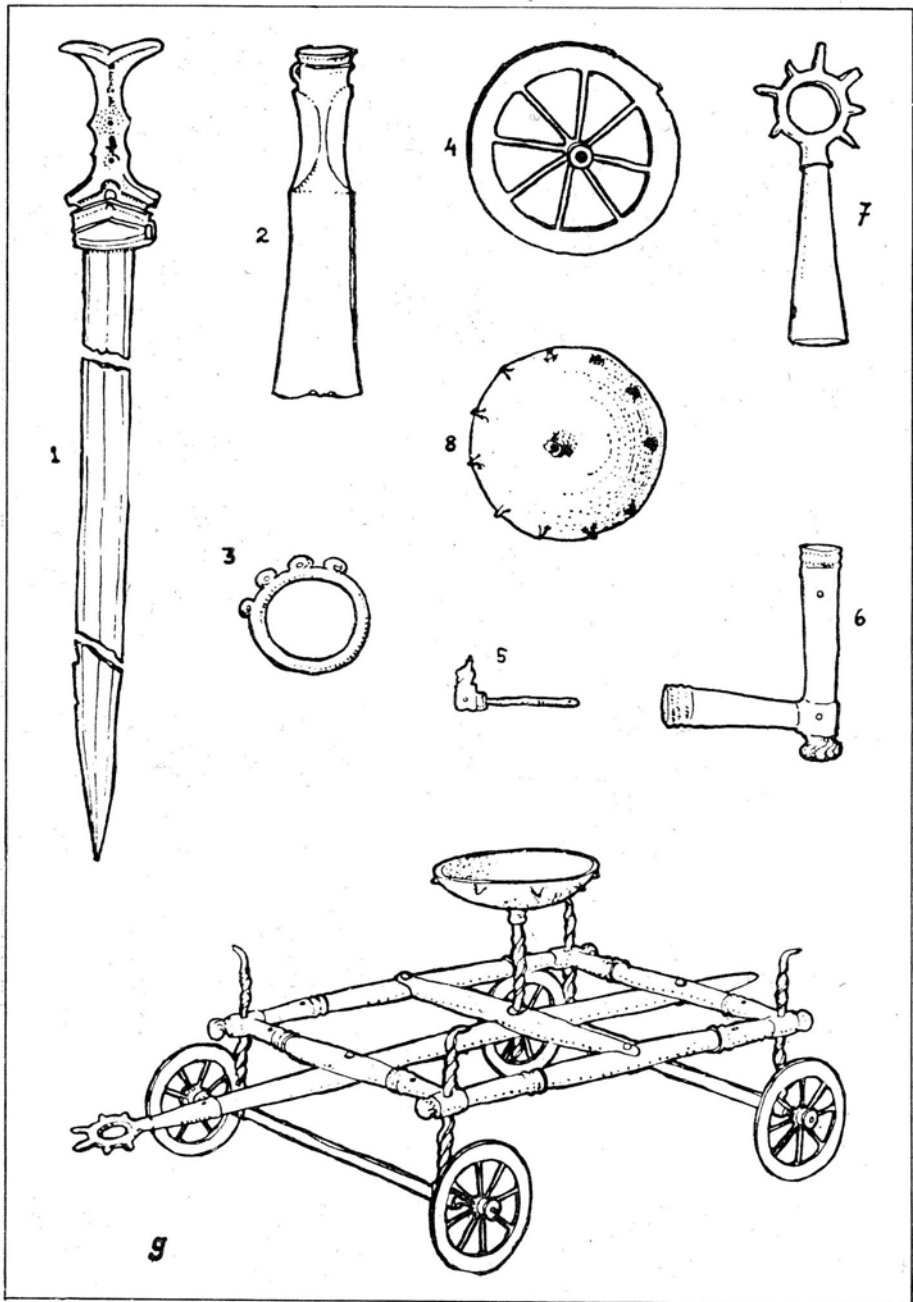
<sup>71</sup> W. Schmid, *Die Ringwälle* 1, 232 ss. Dokler analiza najdb v muzejih v Mariboru in Gradcu ne bo izdelana, je to najizčrpnjša objava o Pošteli.

<sup>72</sup> Ta najdišča so bila izmerjena in sondirana šele v zadnjem času (S. Pahič, VS 9, 1965, 171 ss.). Na splošno jih omenjajo: F. Baš, *Festschrift für Rudolf Egger* 1, 1952, 328; B. Saria, *Südost-Forschungen* 15, 1956, 41 ss.; W. Modrijan, *Beiträge Österreichs*, 69.

<sup>73</sup> Glede na neproučenost navedenih gradišč ter naselbine v Gornji Radgoni je to seveda lahko le varljivo. Po drugi strani pa je treba upoštevati tudi možnost, da je kultiviranje terena take ostaline že zabilisalo (F. Baš, *Festschrift*, 328).

<sup>74</sup> F. Baš, prav tam, 327 ss. Gradišče in gomile pa si je leta 1884 ogledal in v svoji počitniški beležnici (FTB 1884/II — Bubenberg) opisal že F. Ferk.

<sup>75</sup> O. Lamprecht, *Blätter für Heimatkunde* 28, 1954, 66 ss.



Gornja Radgona. Bronasti predmeti iz gomile pri opekarni (po W. Schmid, Der Kultwagen von Strettweg, sl. 7). Meč = ca. 1 : 6, sekirca = ca. 1 : 4, kolesce in skledica vozička = bca. 1 : 5, ostalo večinoma = 1 : 4. g = poskus obnovitve vozička iz bronastih in lesenih delov

Gornja Radgona. Bronzegegenstände aus dem Hügelgrab bei der Ziegelei (nach W. Schmid, Der Kultwagen von Strettweg, Abb. 7). Das Schwert = ca. 1 : 6, Axt = ca. 1 : 4, Rädchen und Schälchen des Wagens = ca. 1 : 5, das übrige größtenteils = 1 : 4. g = Versuch einer Wiederherstellung des Wägleins aus Bronze- und Holzstücken