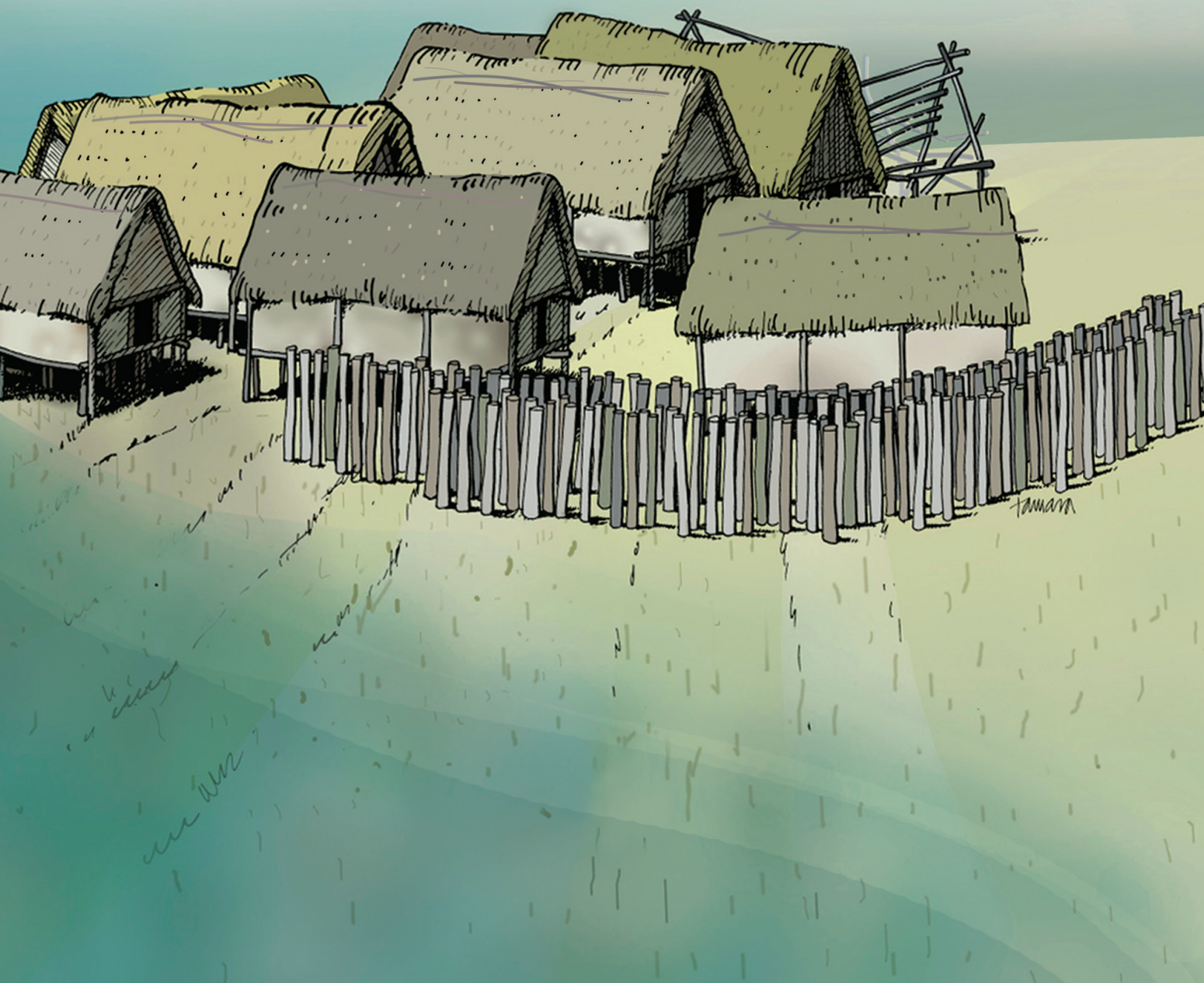


KOLIŠČA LJUBLJANSKEGA BARJA



Ljubljansko barje je postalo sinonim za koliščarje in kolišča (tudi mostiščarje in mostišča), ki jih arheologi uvrščajo v skupino bivališč na t. i. vlažnih tleh.

Postavljena so bila bodisi na vodi bodisi na le občasno poplavnem območju ali celo na nikoli poplavljenih tleh, o njih pa skozi intenzivna proučevanja spoznavamo vedno nova zanimiva dejstva.

BESEDILO: TJAŠA TOLAR IN BORUT TOŠKAN

Dr. Tjaša Tolar in Dr. Borut Toškan sta zaposlena na Inštitutu za arheologijo ZRC SAZU, kjer se ukvarjata z naravoslovnimi raziskavami v arheologiji – arheobotaniko in arheozoologijo.

Ljubljansko barje leži jugozahodno od Ljubljane in meri 180 kvadratnih kilometrov. Nastalo je z ugrezanjem. Udornine je zapolnila površinska voda s svojimi usedlinami in nanosi. Nekoč je bilo Ljubljansko barje velika prodnata ravan s posamičnimi vodnimi zalivi, drugič bolj ali manj plitvo jezero z bogato floro in favno, tretjič spet neprehodno močvirje in šotišče. Jezerska glina dokazuje, da je bilo po zadnji ledeni dobi na Ljubljanskem barju jezero, ki je v 2. tisočletju pr. n. št. dokončno prešlo v močvirje in nato v šotno barje. V 19. stoletju so gospodarsko izkoriščali šoto, danes pa prevladujejo travniki.

Kolišča in koliščarji

Na ostanke prazgodovinskih kolišč v Evropi je leta 1854 prvi opozoril Švicar Ferdinand Keller, že dve desetletji za tem pa se je začela razkrivati tudi skrivnost o koliščarjih Ljubljanskega barja. 17. julija 1875 je bil namreč tedanji muzejski kustos in ravnatelj Deželnega muzeja v Ljubljani Karl Deschmann obveščen o tem, da so delavci pri čiščenju jarkov ob Ižanski cesti blizu vasi Studenec (današnji Ig) našli na ostanke

naselbine na kolih, vključno s številnimi črepinjami, živalskimi kostmi, orodjem iz jelenovega rogovja in ogljem. Deschmann je v najdbah prepoznal sledi koliščarske vasi, kar ga je spodbudilo k vodenju prvih arheoloških izkopavanja na Ljubljanskem barju.

Danes vemo, da so najstarejša kolišča Ljubljanskega barja okvirno nastala v prvi polovici 5. tisočletja pr. n. št., tj. ob koncu mlajše kamene dobe. Trajala so vso bakreno dobo in se končala v srednji bronasti dobi, tj. najpozneje okoli sredine 2. tisočletja. V poselitvi je prišlo tudi do nekaj prekinitev, od katerih je najdaljša trajala skoraj celo tisočletje. Razloge zanje raziskovalci iščejo v povezavi s podnebnimi in gospodarskimi dejavniki.

Prvi koliščarji na Ljubljanskem barju so bili med najzgodnejšimi graditelji manjših, a stalnih naselbin v osrednje-slovenskem prostoru. Z njimi je na to območje prišla tudi reja domačih živali, izdelovanje keramične posode in poljedelstvo. Njive so bile najverjetneje na suhih trdinskih tleh, rahlo oddaljene od kolišč. Najdbe bakrenih predmetov in metalurških pripomočkov dokazujejo, da so se, najmanj od 4. tisočletja pr. n. št. dalje ukvarjali tudi z metalurgijo bakra. Za plovbo po jezeru so uporabljali drevake, ki so jih dolbli iz ogro-



MODERNA UPDOBITEV KOLIŠČA MAHARSKI PREKOP PRI IGU. VAS JE SESTAVLJALO VEČ KOLIB (PRIBLIŽNO DESET) S PRIVZDIGNJENIM PODOBOM. NA KOPENSKI STRANI JE BILA ZAVAROVANA Z DVOJNO OGRAJO IZ BUKOVIH KOLOV. ČEPRAV JE BILA VAS POSELJENA LE PRIBLIŽNO 25 LET, VERJETNO NI BILA POSTAVLJENA NAENKRAT, TEMVEČ SO JO DOGRAJEVALI, KOLIBE PA STALNO POPRAVLJALI. OPUŠČENA JE BILA OKOLI LETA 3489 PR. N. ŠT. NA VRHUNCU JE KOLIŠČE NAJVERJETNEJE ŠTELO MALO VEČ KOT 50 LJUDI.

mnih hrastovih debel, v drugi polovici 4. tisočletja pa so za poti zunaj Ljubljanskega barja uporabljali tudi vozove. To dokazuje leta 2002 odkrito podvozje – del kolesa in v celoti ohranjena os iz lesa – dvokolesnega voza ali cize, ki so ga arheologi z Inštituta za arheologijo našli na območju kolišča Stare gmajne pri Verdu. Najdba je izjemno stara, ena najstarejših te vrste na svetu.

Zaradi izjemnega pomena so najdišča koliščarskih naselbin iz okolice Iga na Ljubljanskem barju skupaj z nekaterimi primerljivimi najdišči v Avstriji, Franciji, Italiji, Nemčiji in Švici od leta 2011 vpisana na Unescov seznam svetovne kulturne dediščine.

Rastlinska prehrana in nekdanje okolje

Arheobotanika je veda, ki proučuje rastlinske ostanke z arheoloških najdišč, njen glavni predmet proučevanja pa so vzorci sedimenta iz kulturne plasti, ki se jih spira na sitih, na katerih se ujamejo najrazličnejši makrorastlinski ostanke, večji od 0,355 mm. V večini gre za

semena in plodove, ki so jih koliščarji prinašali v naselbino za svojo prehrano in krmo domačim živalim. Raziskave ohranjenih semen in plodov dajejo informacije predvsem o prehrani, ki sestoji tako iz nabranih kot tudi gojenih rastlinskih vrst, ter o vegetaciji, ki je oblikovala krajino v bližnji okolici naselbine. Izvemo lahko tudi o začetkih udomačevanja oziroma kultiviranja posameznih poljedelskih rastlinskih vrst.

Koliščarji, ki so poseljevali Ljubljansko barje v 4. tisočletju pr. n. št., so se prehranjevali s sadeži in oreški, ki so jih nabirali v bližnjem gozdu in gozdnem obrobju ter na jasah in v vodnih telesih, pa tudi z gojenimi, pridelanimi rastlinskimi vrstami – poljščinami. Med temi so bile pogosto na jedilniku jedi iz pšenice in ječmena, arheološke najdbe kamnitih žrnelj pa dokazujejo, da so žitna zrna znali predelati v moko.

Poznali in gojili so zagotovo tudi mak, lan in grah. Z olji bogata semena maka in lanu so bila nedvomno pomemben element v prehrani koliščarjev, toda uporabnost omenjenih rastlinskih vrst je lahko še bolj kompleksna. Še nezrele makove plodne glavice namreč vsebujejo velike količine opijskih substanc, kot so npr. morfin, narkotin, tebain ipd., tudi dvočlensko znanstveno ime maka v prevodu pomeni »uspavalni mak«. Arheobotanične raziskave žal ne morejo razkriti, za kaj natančno so koliščarji gojili in uporabljali mak, nas pa seznanjajo z

možnostjo, da so ga uporabljali tudi v medicinske in opojne namene.

Tudi lan je rastlinska vrsta s široko uporabno vrednostjo; odkriti pelod in semena ter ostanki plodnih glavic omenjene rastline najverjetneje kažejo na njegovo pridelavo in uporabo. Lanena stebela pa vsebujejo tudi trdoživa vlakna, primerna za izdelavo preje. Čeprav na Ljubljanskem barju za zdaj še nismo odkrili večjih ostankov lanenih tekstilij ali preje, pa so koliščarji gotovo tkali in izdelovali tekstil, platno in vrvi iz rastlinskih vlaken, kar nam poleg arheoloških najdb (keramična predilna vretenca, tkalske uteži, šivalne igle) potrjujejo tudi nedavno odkriti ostanke zoglenele preje. Identifikacija rastlinskih vlaken, iz katerih je bila spredena preja z mlajšega kolišča na Starih gmajnah, je za zdaj sicer še nezanesljiva, gre pa gotovo za rastlinsko vrsto iz družine trav. To je še posebno zanimiv podatek, saj z drugih, približno sočasnih kolišč po Evropi poročajo predvsem o tekstilu iz lanenih vlaken ali pa iz vlaken iz drevesne skorje, t. j. lubja.

Med stročnicami smo na koliščih doslej odkrili le grah in še tega v zelo majhnih količinah. Ali je skromna količina graha posledica manjše priljubljenosti te poljščine ali pa slabše odpornosti grahovitih rastlinskih tkiv pri sami konzervaciji v vlažnih tleh, je za zdaj še odprto vprašanje.

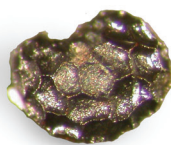
IZBOR ARHEOLOŠKIH NAJDB S KOLIŠČ LJUBLJANSKEGA BARJA IZ OBDOBJA, KO JE ŽIVEL ZNAMENITI ŐTZI.



JEČMEN



MAK



LAN



Čeprav so se koliščarji ukvarjali s poljedelstvom, so bili še vedno tudi nabiralci. Nabirali so razne okusne sadeže in oreške, ki so jih našli v bližnji okolici. Med najpomembnejšimi so bili sadeži črnega trna, rumenega drena, lesnike (divje jabolane), gozdnih jagod, robide in volčjega jabolka ter oreški leske, hrasta in vodnega oreška. Med naštetimi sta morda najbolj zanimiva volčje jabolko in vodni orešek, ki ju danes skoraj ne poznamo več.

Plodovi volčjega jabolka (*Physalis alkekengi*) so kljub njihovemu »eksotičnemu« izgledu užitni in celo zdravilni, vendar morajo biti povsem zreli, ko jih nabiramo. Boris Bergant je v Gorenjskem glasu o njegovem okusu zapisal: »Ko sem prvič pregriznil volčje jabolko, me je presenetil njegov okus po jagodah in ananasu, že čez nekaj sekund pa rahlo razočaral okus, ki je nekako spominjal na paradižnik.« Plodovi imajo veliko vitamina B in C, zato so učinkovito

sredstvo proti gripi in prehladu. Knjižice o zdravilnih zeliščih navajajo, da je sadež uporaben tudi za marmelade, pijače, sladice, bovine, kompote, sadne in zelenjavne solate, omake, zlasti pa za sprotno osvežitev. Vse to so lahko vedeli že koliščarji, vendar je do danes uporaba volčjega jabolka že skoraj izumrla.

Tudi vodni orešek (*Trapa natans*) je izredno zanimiva rastlina, saj gre za eno redkih vodnih rastlin, katerih plodovi so užitni in tudi zelo kalorični, zato so jo nekoč celo gojili kot prehransko rastlino. V 19. stoletju so jih ljudje kupovali na tržnicah po vsej Evropi, po večjih mestih so plodove vodnih oreškov v jesenskih mesecih, podobno kot danes kostanj, celo pekli in prodajali. Surova jedrca je mogoče zmleti tudi v moko in iz nje speči kruh. Rastlina je danes postala zelo redka, najdemo jo le še v nekaterih redkih zakotnih jezercih ali zavarovanih naravnih rezervatih, saj za preživetje potrebuje izredno specifič-

ZRNO JEČMENA (*HORDEUM VULGARE*),
SEME MAKA (*PAPAVER SOMNIFERUM*)
IN LANU (*LINUM USITATISSIMUM*)
S STAREJŠEGA KOLIŠČA NA STARIH
GMAJNAH IZ OBDOBJA PRED OKOLI 5330
LETI (PREDMETI NISO V MERILU).

no okolje. Najbolj ji ustrezajo plitva in mirna jezera z blatnim dnom ter manjši ribniki, ki niso globlji od dveh metrov in so eutrofni (z visokimi vrednostmi hranil). Pomembno je, da se takšna vodna telesa spomladi hitro ogrejejo, saj rastlina potrebuje vsaj 12–15 °C, idealno pa je celo 20 °C, da se lahko razvijejo cvetovi in se začne njeno razmnoževanje. Podatek o najdbi vodnega oreška v kulturni plasti barjanskih kolišč nam

OSTANKI ZOGLENELE PREJE, KI JE STARA
NEKAJ VEČ KOT 5100 LET, Z MLAJŠEGA
KOLIŠČA NA STARIH GMAJNAH.



PREJA OB ODKRITJU



PREJA
PO RESTAVRIRANJU



VODNI DRÉŠEK (*TRAPA NATANS*)
(PREDMETI NISO V MERILU).

torej poleg dejstva o uporabi teh plodov za prehrano ljudi pove tudi, da je v bližini kolišč obstajalo jezero, primerno za rast in razmnoževanje te danes ranljive rastlinske vrste.

Arheobotanične raziskave poleg podatkov o prehrani lahko podajo tudi informacije o okolju, v katerem je človek bival. V sedimentih, prepojenih z vodo, se poleg ostankov prehranskih rastlinskih vrst dobro ohranijo tudi semena in plodovi naravnega rastja. Tako danes vemo, da je bilo na Ljubljanskem barju in v njegovem zaledju pred več kot 5000 leti mogoče naleteti na več tipov življenjskih okolij: jezero, obrežje jezera, močvirje, drevesni osamelci in grmi na (poplavnih) ravninah, travišča, obrobje gozda in gozdne jase ter strnjen gozd. Obstajale pa so seveda tudi obdelovalne površine in pašniki, najverjetneje na trdinskem obrobju, ter s človekom povezani ruderalni tereni, ki jih nakazuje

rastlinstvo, značilno ob poteh, cestah, v naselbinah ali kot pleveli na njivah.

Živinorejci in lovci

Med terenskim raziskovanjem arheoloških najdišč izkopavalci običajno naletijo tudi na ostanke živali. Praviloma gre za kosti in zobe vretenčarjev, največkrat kar sesalcev. Analiza tovrstnih najdb spada na področje arheozoologije – vede, ki je v raziskovanje koliščarskih naselbin z Ljubljanskega barja vključena že od prvih izkopavanj ob koncu 19. stoletja in je v tem času pomembno prispevala k poznavanju takrat živečih živalskih vrst ter odnosa, ki ga je do njih gojil človek.

Že prve splošne raziskave so tako denimo razkrile, da je koliščarjem živalstvo pomenilo predvsem nepogrešljiv vir hrane. Enako je sicer veljalo tudi že za njihove predhodnike na tem območju, srednjekameno-

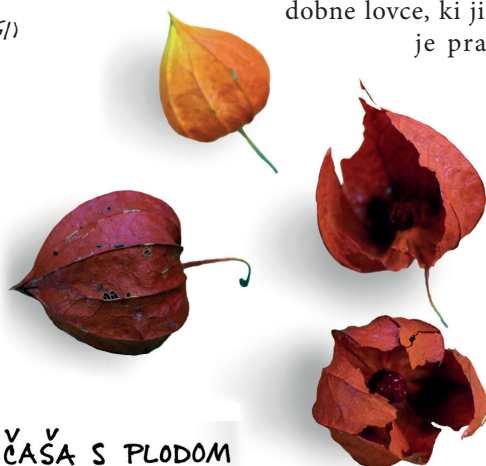
tako pritegnila za življenje ugodna krajina, takrat že ojezerjenega Ljubljanskega barja. Vendar pa koliščarji potrebe po beljakovinah in maščobah živalskega izvora niso tešili le z lovom. Med številnimi novostmi, ki so jih prinesli v osrednjeslovenski prostor, so bile namreč tudi domače živali. Že od prej poznane mu psu – ki ga sicer praviloma niso več uporabljali za prehrano – so se tako v sredini 5. tisočletja pr. n. št. pridružili še govedo, ovca, koza in prašič.

S prihodom živine se je človekova odvisnost od lova nekoliko zmanjšala, čeprav je ta ohranil zelo pomembno vlogo skozi celotno koliščarsko obdobje. V ospredju je bil predvsem lov na jelena in divjega prašiča, ob tem pa tudi losa (ta je živel na Slovenskem vsaj do sredine 1. tisočletja n. št.), srnjad, bobra, različne zveri (od kune, lisice, jazbeca in divje mačke pa do risa, volka in celo medveda) ter številne ptice, predvsem vodne (npr. čopasta črnica, mlakarica, reglja, raca žličarica idr.). Ob tem so bili koliščarji tudi večji ribiči, kar dokazujejo ostanki krapa, ščuke, navadnega ostriža, soma ter še nekaterih drugih vrst.

VOLČJE JABOLKO (*PHYSALIS ALKEKENGII*)
(PREDMETI NISO V MERILU).



SEME



ČASA S PLODOM

PLOD





OSTANKI PTIC

OSTANKI RIB



Da je bil lov poleg živinoreje pomemben dopolnilni gospodarski način pridobivanja hrane, ni težko razumeti, saj je denimo že uplenitev enega samega odraslega jelena lahko zadovoljevala enomesečne potrebe po mesu tudi za stotero ljudi. So pa koliščarji na tak način prišli tudi do rogovij, v tistem času nepogrešljive surovine za izdelavo raznovrstnih orodij in orožja. Podobno velja za kosti; koščeni izdelki so bili namreč povečini izdelani iz kosti divjadi, saj so te praviloma občutno trdnjše od primerljivih skeletnih elementov pri živini. Ne nazadnje pa je bilo tu še krzno, zaradi katerega so se koliščarji odpravljali nad bobra ali katero od zveri.

Podobno kot lov tudi živinoreja praviloma ni bila usmerjena zgolj v zagotavljanje zadostnih količin hrane. Morda je bilo tako na samem začetku, ko sta rejno politiko v bistvu krojila omejeno znanje in sprva še razmeroma skromna raven tehnološke razvitosti. Težko premostljivo oviro je seveda predstavljalo predvsem zimsko obdobje zaradi težav pri krmljenju. Ker je bilo zadostnih količin kakovostne krme za večje število glav živine zelo težko pripraviti, so prašiče, krave in drobnico večinoma klali jeseni ali ob nastopu zime. Dodatna prednost takšnega ravnanja je bila izkoriščanje dejstva, da navedene živali do-

sežejo najvišjo hranilno vrednost ravno v jesenskih mesecih, t. j. po obilni pašni sezoni. Tako pridobljene zaloge mesa so čez zimo ohranili s sušenjem in z dimljenjem, izključiti pa ne gre niti konzerviranja v zamrznjenih vodah rek in jezera. Manj verjetno je konzerviranje s soljo; tudi če so jo poznali, je morala biti za tovrstno uporabo preveč dragocena.

Gozdnato, mestoma celo močvirnato zaledje koliščarskih vasic je ponujalo idealne razmere za rejo prašičev. V hrastovih in bukovih gozdovih so se ti najverjetneje pasli kar prosto, pri čemer je obilica želoda in žira koliščarjem jeseni prihranila težave z zbiranjem zalog krme. Najbrž so tudi zavoljo tega po številu glav živine sprva prednjačili ravno prašiči, medtem ko je moralo biti število goveda bistveno skromnejše. Je pa zato slednje v predstavah koliščarjev zasedalo prav posebno mesto. Zakol posamezne živali je utegnil biti prežet z ritualnostjo, uživanje govedine pa vsaj v nekaterih primerih kolektivno dejanje.

Sčasoma se je tehnološka raven koliščarskih skupnosti nekoliko dvignila (tiste iz 4. tisočletja pr. n. št. so denimo že uporabljale voz), obogatilo pa se je tudi njihovo vedenje o tehnikah reje. Zaradi tega so postopno povečevali obseg čred (predvsem ovce in goveda), posledično pa so v skrb zanje vlagali tudi

MED ŽIVALSKJE NAJDBE S KOLIŠČ Ljubljanskega barja spadajo tudi ostanki ptic in rib (predmeti niso v merilu).

več časa in energije. Tako ne preseneča, da je človek začel težiti k izrabi kar najširšega kroga sekundarnih proizvodov reje. Živina ni nič več ponujala le stabilne, zagotovljene zaloge hrane, pač pa tudi kri, kože, vlečno moč, črevesovino, ki je bila med drugim uporabna tudi za tetive na loku, mleko in – domnevno tik pred zatonom koliščarske dobe na Ljubljanskem barju – tudi volno.

Raziskave kolišč, življenja koliščarjev in okolja, v katerem so živeli, so v zadnjih 20 letih tudi v Sloveniji doživele neverjeten razmah. Vedno bolj postajajo primerljive raziskavam podobnih najdišč z vlažnih tal oziroma iz jezer drugod po Srednji Evropi. A čeprav je opaziti veliko podobnosti pri gradnji kolib in naselbin ter v gospodarstvu koliščarjev na območju okoli Alp, arheološki podatki kažejo, da to ni bil enoten kulturni prostor, ki naj bi obstajal v obdobju, ko so na Ljubljanskem barju živeli koliščarji. Nasprotno, govorimo o različnih kulturah, odziv človeka na okoljske razmere pa je bil zelo podoben. Vprašanje, ali popolnoma oziroma vedno samonikel, ostaja odprto, saj so dokazani stiki med regijami, ki so jih poseljevali koliščarji.

Zaradi izjemne prilagojenosti na okolje, njenega premišljenega izkoriščanja in tehnološke razvitosti se danes v stroki govori o »koliščarski civilizaciji«, najstarejši v tem delu Evrope, saj njeni začetki segajo v mlajšo kameno dobo, v obdobje pred približno 7000 leti. ■

VEČ:

- Prazgodovinska kolišča Ljubljanskega barja: arheološka interpretacija in poskus rekonstrukcije načina življenja. Arheo 18, Revija SAD, Ljubljana, 1997.
- Ljubljana: kulturna dediščina reke. Narodni muzej Slovenije, Ljubljana, 2009.
- Koliščarji: o koliščarjih in koliščarski kulturi Ljubljanskega barja. Založba ZRC, Ljubljana, 2010.

